



**INSTALASI
DAN PANDUAN OPERASI**
Revisi 1.0

COPYLEFT © 2009 OLEH A. HARDIENA
Website: www.ahardiena.web.id
Email: ahardiena@gmail.com

POWERED BY



AWALI

ASOSIASI WARNET LINUX & OPEN SOURCE INDONESIA

TRANSLITERASI KE BAHASA INDONESIA/MALAY
oleh DELLY ANDREAS
email: maildelz@yahoo.co.id
website: <http://del.web.id>

PENDAHULUAN

Bagus juga menggunakan proprietary sebagai perangkat lunak Internet Cafe, tapi seberapa efisien ini dapat dilakukan? Berapa biaya yang harus Anda bayar untuk menjadikan software internet cafe berjalan dengan sempurna. Sistem operasi, aplikasi office, anti virus dan banyak lagi. Anda membutuhkan lebih dari satu paket perangkat lunak, Anda perlu itu untuk seluruh PC yang ada di sebuah internet cafe, ini sangat mahal.

Terlebih lagi, Anda masih harus bekerja keras untuk menjaga perangkat lunak tersebut dari virus, spyware, dan pengganggu lainnya, dengan kata lain, hal itu mahal dan merepotkan.

Zencafe, adalah distro Linux yang dikembangkan untuk memenuhi kebutuhan ini. Aman, stabil, lebih tahan terhadap virus dan pengganggu lainnya, GNU / Linux Operating System dengan seluruh perangkat lunak untuk keperluan Internet Cafe, Zencafe membawa Internet Cafe satu langkah lebih maju.

PERSYARATAN MINIMAL KOMPUTER

- Prosesor kelas Pentium III
- 128 Mb RAM
- 3 Gb Harddisk

SUDAH TERMASUK PERANGKAT LUNAK ANTARA LAIN

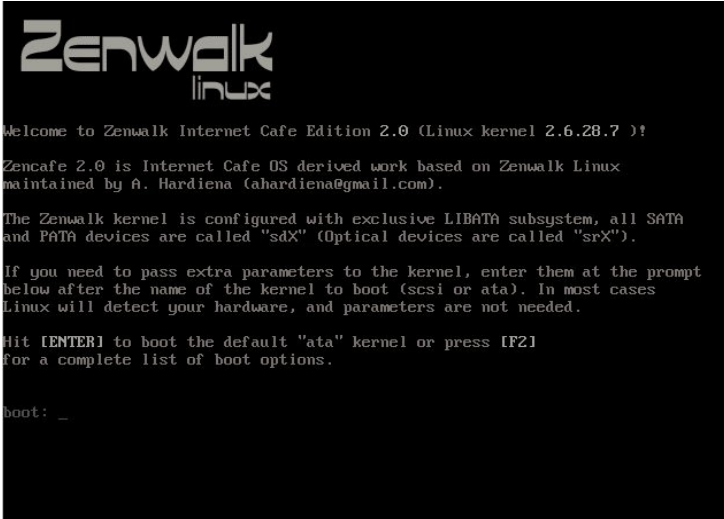
- GNU/Linux Operating System, kernel 2.6.28.7
- OpenOffice.org 3 (Aplikasi Office)
- Firefox (Browser Internet)
- Pidgin and Gyachi (Instant Messenger)
- Cafe Con Leche (Sistem Billing Internet Cafe)
- Autorecovery (Mode proteksi Kiosk, “sejenis deepfreeze”)
- Dan masih banyak lagi...

APA YANG BARU?

- Lebih support webcam.
- Proses instalasi yang mudah.
- Shortcut keyboard yang lebih familiar.
- Aplikasi tambahan di folder **additional**, aplikasi yang umum digunakan di internet cafe, tapi tak semua internet cafe menggunakannya.
- Klik kanan memiliki menu sendiri.
- Beberapa ikon mimetype baru
- Dan masih banyak lagi...

INSTALASI

Sebelum menginstal Zencafe, pastikan komputer anda dapat booting dari CDROM, baca manual BIOS PC anda bagaimana caranya booting dari CDROM. Masukkan CD instalasi Zencafe. Tekan [ENTER] untuk menggunakan konfigurasi booting secara default, atau tekan [F2] jika cara default tidak berjalan di komputer anda.

A black terminal window with white text. At the top, it says 'Zenwalk linux' in a stylized font. Below that, it says 'Welcome to Zenwalk Internet Cafe Edition 2.0 (Linux kernel 2.6.28.7)!'. The text continues: 'Zencafe 2.0 is Internet Cafe OS derived work based on Zenwalk Linux maintained by A. Hardiena (ahardiena@gmail.com). The Zenwalk kernel is configured with exclusive LIBATA subsystem, all SATA and PATA devices are called "sdX" (Optical devices are called "srX"). If you need to pass extra parameters to the kernel, enter them at the prompt below after the name of the kernel to boot (scsi or ata). In most cases Linux will detect your hardware, and parameters are not needed. Hit [ENTER] to boot the default "ata" kernel or press [F2] for a complete list of boot options. boot: _' data-bbox="274 198 724 445"/>

```
Zenwalk
linux

Welcome to Zenwalk Internet Cafe Edition 2.0 (Linux kernel 2.6.28.7 )!

Zencafe 2.0 is Internet Cafe OS derived work based on Zenwalk Linux
maintained by A. Hardiena (ahardiena@gmail.com).

The Zenwalk kernel is configured with exclusive LIBATA subsystem, all SATA
and PATA devices are called "sdX" (Optical devices are called "srX").

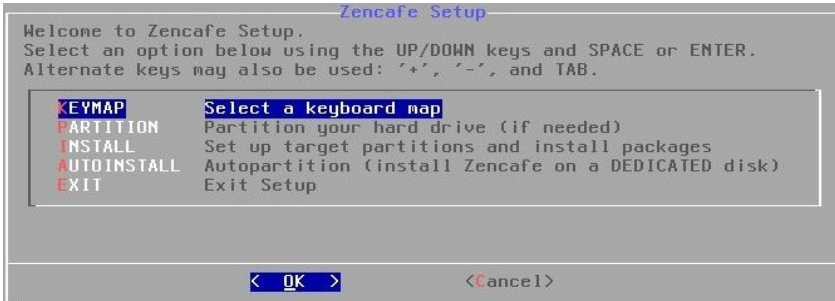
If you need to pass extra parameters to the kernel, enter them at the prompt
below after the name of the kernel to boot (scsi or ata). In most cases
Linux will detect your hardware, and parameters are not needed.

Hit [ENTER] to boot the default "ata" kernel or press [F2]
for a complete list of boot options.

boot: _
```

Tampilan pertama instalasiZencafe

Jika Anda menggunakan keyboard QWERTY, dapat melompati bagian konfigurasi KEYMAP. Tekan [ENTER] apabila ingin merubah konfigurasi KEYMAP.

A grey window titled 'Zencafe Setup'. It contains a list of options: KEYMAP (Select a keyboard map), PARTITION (Partition your hard drive (if needed)), INSTALL (Set up target partitions and install packages), AUTOINSTALL (Autopartition (install Zencafe on a DEDICATED disk)), and EXIT (Exit Setup). The 'KEYMAP' option is highlighted with a blue background. At the bottom, there are '< OK >' and '<Cancel>' buttons. data-bbox="240 518 758 662"/>

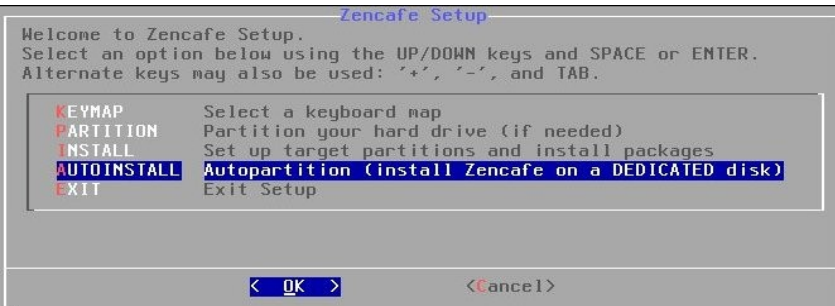
```
Zencafe Setup
Welcome to Zencafe Setup.
Select an option below using the UP/DOWN keys and SPACE or ENTER.
Alternate keys may also be used: '+', '-', and TAB.

KEYMAP  Select a keyboard map
PARTITION  Partition your hard drive (if needed)
INSTALL  Set up target partitions and install packages
AUTOINSTALL  Autopartition (install Zencafe on a DEDICATED disk)
EXIT     Exit Setup

< OK >      <Cancel>
```

Tampilan Set-up Zencafe

Anda dapat memilih AUTOINSTALL untuk proses yang lebih mudah. **PERHATIKAN**, AUTOINSTALL akan menghapus seluruh partisi dan data anda, pastikan tidak ada data penting yang tertinggal di harddisk tersebut.

A grey window titled 'Zencafe Setup'. It contains a list of options: KEYMAP (Select a keyboard map), PARTITION (Partition your hard drive (if needed)), INSTALL (Set up target partitions and install packages), AUTOINSTALL (Autopartition (install Zencafe on a DEDICATED disk)), and EXIT (Exit Setup). The 'AUTOINSTALL' option is highlighted with a blue background. At the bottom, there are '< OK >' and '<Cancel>' buttons. data-bbox="240 736 758 882"/>

```
Zencafe Setup
Welcome to Zencafe Setup.
Select an option below using the UP/DOWN keys and SPACE or ENTER.
Alternate keys may also be used: '+', '-', and TAB.

KEYMAP  Select a keyboard map
PARTITION  Partition your hard drive (if needed)
INSTALL  Set up target partitions and install packages
AUTOINSTALL  Autopartition (install Zencafe on a DEDICATED disk)
EXIT     Exit Setup

< OK >      <Cancel>
```

AutoInstallZencafe,cara mudah instalasiZencafe

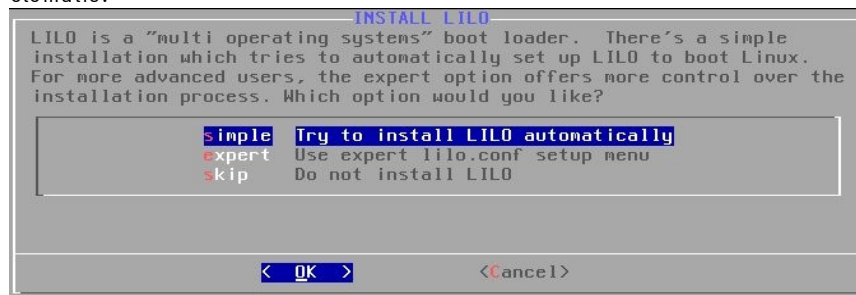
Anda harus memilih harddisk mana yang akan di instal Zencafe. Gunakan [SPACE] untuk memberi tanda harddisk yang akan Anda gunakan lalu tekan [ENTER] untuk melanjutkan. Pilih **No** jika anda ingin merubah harddisk atau **YES** jika sudah tidak ada perubahan lagi.



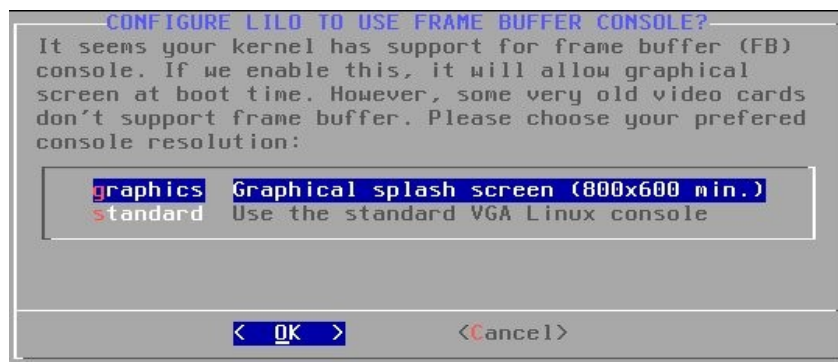
Auto PartisiZencafe

Tunggu sampai Zencafe mengkopi file instalasi ke harddisk Anda, **Nikmati pisang goreng dan kopi sambil menunggu proses instalasi selesai**. Waktu yang dibutuhkan sekitar 5-15 menit tergantung kemampuan komputer anda.

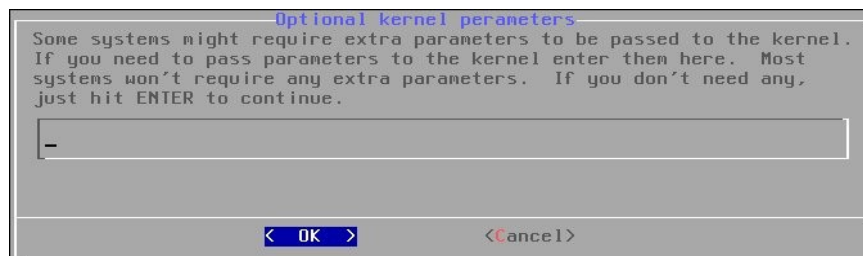
Selanjutnya, Anda perlu menginstal LILO sebagai bootloader. Cukup pilih **Simple** untuk menginstal LILO secara otomatis.



Instalasi bootloader LILO Zencafe



Konfigurasi tampilan grafis ketika booting



Tinggalkan kosong, kecuali anda perlu beberapa parameter kernel.

Seperti yang telah dilakukan diatas, yaitu menggunakan mode AUTOINSTALL, Anda dapat menginstal LILO pada *Master Boot Record (MBR)*. Instalasi LILO pada *Root (Superblock)* hanya diperlukan untuk konfigurasi tingkat lanjut, seperti contoh apabila Anda menggunakan Zencafe bersanding dengan sistem operasi lain atau jika Anda memiliki bootloader lain pada komputer tersebut. Setelah menekan **OK**, proses instalasi selesai. Keluarkan CD instalasi Zencafe dari CDROM dan tekan CTRL+ALT+DEL untuk mengakhiri.



Target instalasi LILLO

KONFIGURASI AWAL

Proses instalasi belum sepenuhnya selesai, Anda perlu mengkonfigurasi Zencafe agar berjalan sempurna. Hanya selangkah lagi. Setelah memasuki bootloader Zencafe, silahkan baca *End User License Agreement* dan pilih **Yes** jika anda setuju dengan EULA nya.

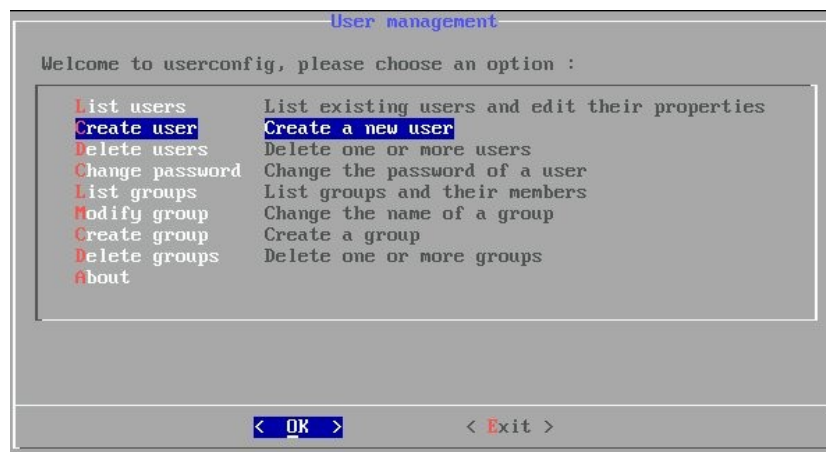
Berikutnya, pilih bahasa Anda, atau tekan [ENTER] jika menggunakan bahasa Inggris.



Sistem Bahasa Zencafe

Untuk mengamankan sistem Zencafe, Anda perlu membuat password root. Jangan menggunakan kata-kata yang mudah dan pastikan tidak ada seorangpun yang tahu password root tersebut. Yakinkan bahwa jangan sampai Anda kehilangan password root tersebut, jangan mengirimkan email pada saya dan bertanya tentang cara me-recover password root Anda, maaf saya tidak akan menanggapi email tersebut.

Dengan alasan keamanan, Anda harus membuat akun user dan jangan pernah menggunakan akses root untuk keperluan sehari-hari. Anda dapat membuat lebih dari satu akun user sesuai dengan keperluan. Pilih **Exit** setelah selesai membuat akun user.



Membuat Akun User

Tunggu hingga Zencafe selesai mengkonfigurasi instalasi. Masukkan username dan password yang telah anda buat tadi. **Eng Ing Eng!... Zencafe Anda telah siap pakai.*

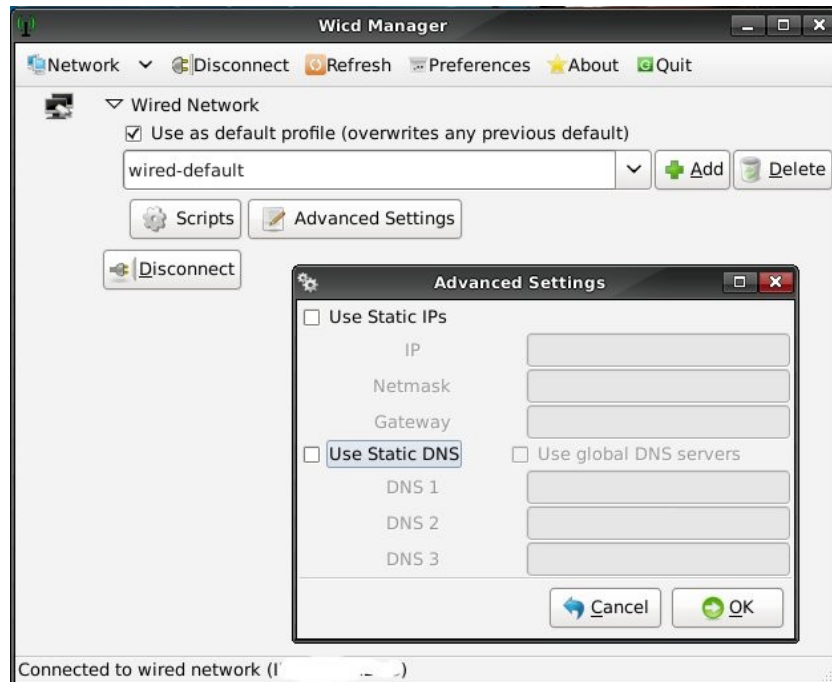
KONFIGURASI ZENCAFE

Terkoneksi ke jaringan yang ada

Sangat mudah mengkonfigurasi Zencafe untuk jaringan. Berikut caranya:

- Menu → Control Center → Network Settings
- Klik ikon Network dari systray (posisi kanan bawah)

Zencafe menggunakan DHCP secara default, jadi anda tidak perlu mengkonfigurasi ulang jika Anda menggunakan sistem koneksi DHCP. Klik **Advanced Setting** untuk mengkonfigurasi IP client jika Anda menggunakan sistem koneksi IP statis.



Konfigurasi Jaringan Zencafe "Wicd Manager"

Share folder anda

Ada banyak pilihan share dengan Zencafe, cara termudah yaitu Anda cukup mengaktifkan SSH (Menu → Control Center → System Tools → Startup Service → SSH) selesai. Anda juga dapat menggunakan Samba jika ingin meng-share folder dengan Microsoft Windows atau Mac. Berikut prosedur penggunaannya:

1. Pastikan Anda telah meng-aktifkan SAMBA service pada awal instalasi, jika belum, Anda dapat mengaktifkan SAMBA service pada Menu → Control Center → System Tools → Startup Service → SAMBA
2. Buka SWAT (Menu > System > Samba Web Administration Tools), login dengan username root & passwordnya.
3. Klik ikon GLOBALS dan ikuti langkah berikut:
 - Workgroup, rubah dengan nama workgroup Anda.
 - Netbiosname, rubah dengan nama PC anda.
 - Security, rubah menjadi "SHARE"
 - Klik "Commit Changes"

4. Klik ikon SHARES dan ikuti langkah berikut:

° Masukkan share name, contoh: Documents, lalu klik "Create Share"

° Path, rubah dengan path folder yang ingin Anda share, contoh: /home/username/Documents

° Read only, rubah menjadi "NO"

° Guest ok, rubah menjadi "YES"

° klik "Commit Changes"

5. Rubah permission /home/username/Documents menjadi RWX (777), jika tidak tahu caranya, cukup klik kanan di folder Document > Properties > Permission, rubah semua menjadi Read & Write. Tolong jangan mempertanyakan mengapa saya tidak menunjukkan dengan cara CHMOD? Tidak, tidak semua orang cukup paham untuk mengelola melalui console, benar bukan?

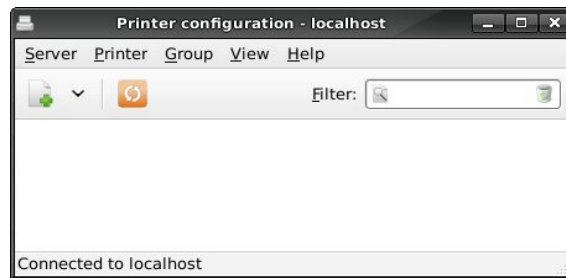
6. Selesai, cukup mudah bukan? Sekarang Anda siap share file dengan PC lain.

Mengakses folder yang telah di share pada jaringan

Anda dapat mengaksesnya melalui ikon **Network** pada desktop. Cukup tekan **Connect** dan masukkan konfigurasi yang anda perlukan untuk mengakses. Pilih SSH jika anda share folder dengan SSH, untuk Windows share hanya jika anda menggunakan SAMBA, masukkan IP dimana folder yang di share berada, username, dan lain-lain.

Menginstal Printer

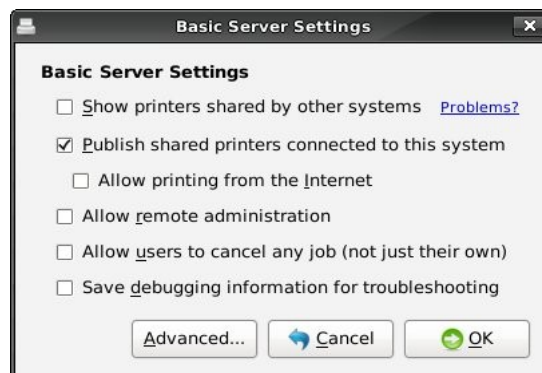
Anda dapat menambah printer dari **Menu** → **ControlCenter** → **System Tools** → **PrinterManager**, klik tombol **add new printer** dan pilih printer dari daftar.



Manager Konfigurasi Printer

Share printer

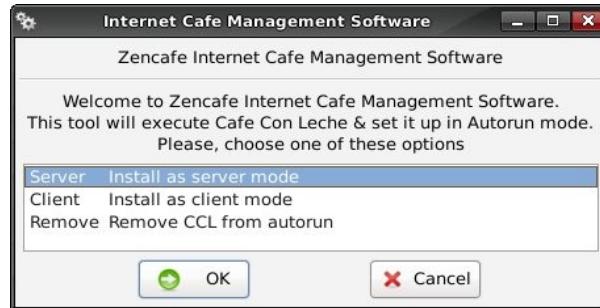
Sangat mudah dilakukan pada Zencafe. klik **Server** menu dari **PrinterManager/Printer configuration** lalu klik **Settings** dari PC tempat printer di share berada. Klik **Publish shared printers connected to this system**, selesai. Restart PC dan seluruh PC yang terkoneksi untuk memastikan terkoneksi, tunggu sejenak dan anda akan melihat printer yang di share di PC lain.



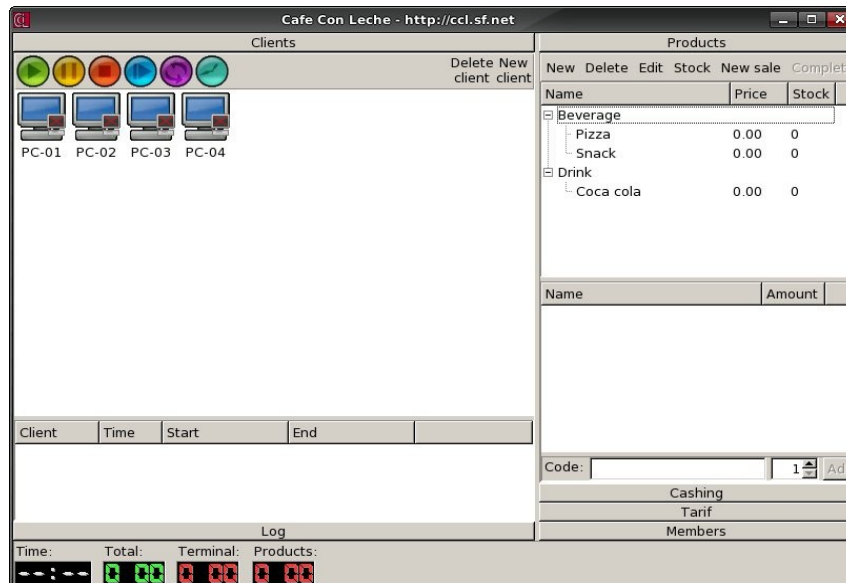
*Centang **Publish shared printers connected to this system** untuk share printer Anda*

Mengatur client & price (Billing)

Terdapat Cafe Con Leche Internet Cafe Management Software dalam Zencafe Anda. Jika anda ingin menggunakan software ini cukup buka **Netcafe BillingSettings** dari **Menu** → **ControlCenter** → **System Tools**. Pilih mode Server jika ingin digunakan di komputer operator, dan mode Client jika ingin digunakan pada komputer client. Masukkan nama folder di home, jika Anda tidak tahu, klik Documents dari Desktop, itu menuju ke folder Documents pada home. Setelah selesai, logout atau restart PC Anda, CCL akan start secara otomatis.



Konfigurasi Internet Cafe Management Software



Mode Server Internet Cafe Management Software

Login Otomatis

Zencafe akan menanyakan username dan password setiap kali menyalakan komputer internet cafe Anda. Anda dapat melewati proses ini dan menggunakan login otomatis. Berikut cara untuk mengaktifkannya.

- Menu → Applications → Settings → Login Window → Security → Enable Automatic Login
Masukkan username yang ingin anda gunakan untuk login otomatis. Langkah ini akan mengakibatkan ditunjukkannya waktu login terakhir setiap anda menghidupkan PC.

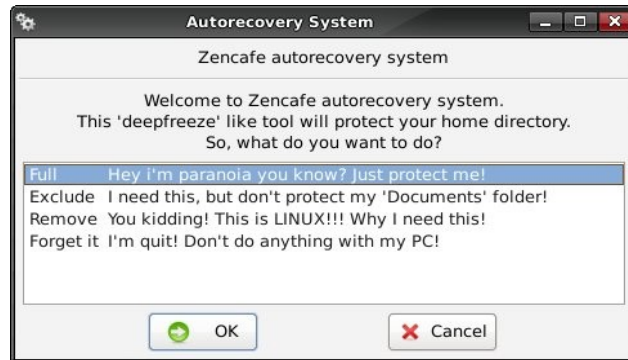
- Untuk menonaktifkan informasi waktu login terakhir, anda harus mengedit file system-auth. Buka Terminal, lalu akses dengan root password. Ketik **su** lalu tekan [enter] dan masukkan root password. ketik **mcedit /etc/pam.d/system-auth** dan tekan [enter]. tambahkan tanda # ke bagian **session optional pam_lastlog.so** dan tekan [F10] untuk menyimpannya. contoh:

```
Sebelum: session optional pam_lastlog.so
          #session optional pam_lastlog.so
```

Autorecovery

Kadangkala, konfigurasi PC sangat mudah dirubah, pemakai memindahkan panel bar dari bawah ke atas, memindahkan ikon dari dekstop, dan lain sebagainya. Autorecovery Zencafe dapat membantu untuk menjaga konfigurasi tetap sama pada saat komputer dinyalakan. Autorecovery akan mengembalikan konfigurasi sesuai dengan pada saat sebelum anda mengaktifkan autorecovery. Gunakan pilihan **Full** jika ingin memproteksi folder home, gunakan **Exclude** jika ingin memproteksi home dan tidak termasuk folder Documents, jika anda menggunakan Exclude, itu akan memproteksi seluruh konfigurasi sesuai dengan saat sebelum anda mengaktifkan autorecovery, tapi anda tetap memiliki dokumen dalam folder Documents.

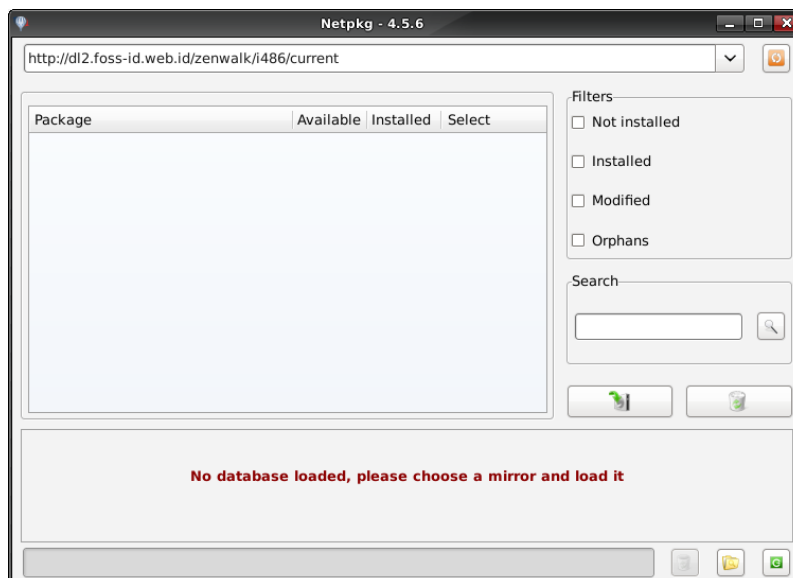
Untuk mengaktifkan autorecovery, klik **Menu** → **Control Center** → **System Tools** → **Autorecovery**.



Autorecovery System

Install/Upgrade Aplikasi

Ada beberapa software tambahan yang ada di CD Zencafe. Cukup periksa folder **additional**, klik kanan file **tgz** yang ingin anda instal dan pilih **install** jika Anda tidak menemukan software yang Anda perlukan, Anda dapat menggunakan Zencafe Netpkg. Klik **Menu** → **Update**. Pilih mirror yang terdekat dari menu drop down dan klik tombol refresh. Centang Filter dan gunakan search untuk menemukan aplikasi yang anda inginkan lalu klik nama aplikasi dari daftar packages, klik tombol install.



Pilih mirror terdekat dengan lokasi anda untuk mempercepat proses instal/upgrade

PERTANYAAN UMUM

1. Kami menggunakan Zencafe untuk mendapatkan uang dari Internet Cafe /bisnis, berapa yang harus kami bayar?

Jawaban: Anda tidak perlu membayar saya. Zencafe gratis untuk digunakan pada Internet Cafe / Bisnis Anda. Kirim email pada saya jika Anda menggunakan Zencafe, itu sudah lebih dari cukup. Jika Anda merasakan manfaat dari menggunakan Zencafe, saya sangat menghargai bila Anda menyumbangkan sedikit uang untuk lembaga sosial di sekitar Anda.

2. Dapatkah Zencafe digunakan untuk Gamecenter? Kami ingin menggunakannya untuk WOW (world of warcraft), ragnarok dan sejenisnya?

Jawaban: Bisa, anda dapat menggunakan Zencafe untuk Gamecenter, ada banyak game linux dimana mana, dan Anda dapat menggunakannya untuk Gamecenter. Misal Anda tetap ingin memainkan game Windows di Linux, itu dapat dilakukan dengan menggunakan Emulator Windows dan memainkan game seperti WOW, ragnarok dan lain sebagainya, tapi itu bukan pilihan yang bijaksana. Memainkan game dengan Emulator Windows seperti Wine, Cedega, Crossover tidak secepat bermain dengan game tanpa emulator. Tidak ada garansi akan berjalan normal pada Zencafe Anda ataupun dengan distro Linux lainnya, dan hal ini sangat tidak disarankan.

3. Dapatkah Saya menggunakan Zencafe bersama OS lain?

Jawaban: Bisa, Anda dapat menggunakan SAMBA untuk share file dengan Microsoft Windows. Meski anda dapat mengintegrasikan Zencafe dengan domain Windows selama anda memiliki kemampuan dalam hal tersebut, namun tidak dapat digunakan dalam hal Billing, itu di desain hanya untuk Linux.

4. Saya ingin menggunakan Zencafe sebagai operator, server proxy, router dan lain-lain, namun saya hanya memiliki 1 PC untuk seluruh fungsi tersebut, bisakah itu dilakukan?

Jawaban: Tentu, itu dapat dilakukan, tapi saya tidak merekomendasikannya, terlalu beresiko. Coba berpikir seperti ini, betapa beresikonya PC server jika terlalu banyak interaksi user disana. Jadi jika anda ingin seperti itu, pastikan anda memiliki pengetahuan cukup untuk melakukannya, Saya tidak dapat membantu Anda mengenai hal tersebut.

Normalnya, Zencafe di desain sebagai PC client internet cafe. Kadangkala Anda juga perlu menambahkan aplikasi untuk memfungsikannya sebagai PC operator. Coba lihat ke folder **additional** (pada CD Zencafe), Anda akan dapati aplikasi yang sering digunakan di internet cafe, seperti aplikasi CD burning, emulator windows, print foto, scanner, Anda cukup klik kanan di file **tgz** tersebut dan install. Jika Anda tidak menemukan aplikasi yang Anda butuhkan disana, gunakan Netpkg, lihat bagian **Install/Update Application** untuk detailnya.

5. Saya memiliki cam yang bisa berjalan di versi Zencafe sebelumnya, tapi sekarang tidak berfungsi, apa yang harus Saya lakukan?

Jawaban: Zencafe 2.0 support lebih banyak webcam daripada pendahulunya, jika webcam anda berfungsi namun tidak pada versi ini, Anda dapat mencoba untuk mengaktifkannya secara manual. Dari **Menu** → **Control Center** → **System Tools** → **Kernel modules**. Cari **gspca** atau **gspca_main**, pilih mana yang Anda pikir dapat bekerja dengan webcam Anda, klik dua kali, dan lihat di kolom sebelah kanan untuk memastikan **gspca** atau **gspca_main** driver aktif, lalu klik **apply**. Coba lagi dengan menggunakan Gyachi Messenger. Jika masih belum berfungsi, pilih lain nya.

6. Saya telah selesai menginstal dan membuat akun user, akan tetapi Zencafe tidak dapat menampilkan GUI, apa yang salah?

Jawaban: Terkadang auto deteksi monitor Zencafe gagal dan salah menyeting monitor refresh rate dan resolution. Baca manual monitor anda untuk mengetahui maksimum refresh rate dan resolution yang harus digunakan. Jika tidak mengetahui refresh rate dan resolution monitor Anda, cobalah konfigurasi berikut, tidak ada jaminan akan berfungsi pada PC Anda, tapi bisa dicoba. Setelah mendapati xorg error (setelah membuat akun user), tekan CTRL+ALT+F2, masukkan username root dan root password disitu. Ketik **mcedit /etc/X11/xorg.conf**, cari **HorizSync** dan **VertRefresh** rubah nilainya menjadi **30-60**. Hapus Modes yang tidak Anda gunakan dari **Subsection Display**. Contoh: Umumnya Anda hanya bisa menggunakan **800x600** untuk resolusi monitor, jadi hapus **"1280x1024"** **"1024x768"**

Sebelum: Modes "1280x1024" "1024x768" "800x600" "640x480"

Sesudah: Modes "800x600" "640x480"

Simpan hasil perubahan dengan cara tekan **F10** dan restart PC.

7. Anda mengembangkan Zencafe untuk digunakan pada Internet Cafe. Apakah Anda menggunakannya untuk diri Anda sendiri?

Jawaban: Benar. Saya memiliki beberapa cabang Internet Cafe dibawah nama **Xentra Warung Internet** (www.xentra.web.id). Dimulai sejak 1999. Dan saya menggunakan Zencafe untuk Internet Cafe Saya.

8. Saya memiliki uang cukup dan saya ingin berinvestasi ke bisnis internet cafe, tetapi saya tidak tinggal di Indonesia, yaitu negara Anda. Dapatkah Anda membantu saya mengatur Internet Cafe milik Saya?

Kami berencana untuk menyesuaikan Linux agar sesuai dengan bisnis kami dan kami ingin menyewa Anda. Kami dapat menyediakan visa dan administrasi perijinan lain untuk Anda. Bersediakah Anda bergabung bersama kami?

Jawaban: Saya memiliki kehidupan Saya disini, tapi mengapa tidak? Saya menyukai tantangan, senang juga bekerja melintasi lautan. Silahkan periksa Daftar Riwayat Hidup saya di (<http://www.ahardiena.web.id/cv/>), dan lihat apakah saya sesuai untuk bisnis Anda. Email saya dan kita akan diskusikan seberapa mungkinkah itu. :D

9. Saya memiliki beberapa pertanyaan seputar Zencafe, dapatkah saya mengirim Anda email?

Jawaban: Bisa saja, tapi saya minta maaf sebelumnya, saya tidak dapat membantu banyak soal itu, saya menerima banyak email setiap hari, dan saya harus mengatur internet cafe juga kehidupan saya. Coba cari di <http://linux.blogs.ie>, forum zenwalk & wiki, website zencafe community (<http://zencafe.web.id>), forum AWALI (Asosiasi Warnet Linux dan OpenSource Indonesia, www.awali.org), ForumLinux (<http://linux.or.id>) atau google untuk pemecahan awal pada masalah Anda, Saya akan berusaha sebaik-baiknya, tapi saya tidak berjanji dapat membalas email Anda.